

# ÚVOD

Rodinné centrum MaTami má za sebou necelých 6 let činnosti. Od roku 2010 sídlí v prostorách Centra B. Martinů v Poličce. Původní myšlenku - podporu rodin s nejmenšími dětmi na Poličsku, podporu matek a otců na mateřské či rodičovské dovolené, těhotných žen a jejich partnerů, jsme za dobu svého působení do značné míry rozšířili. V současné době je centrum otevřeno každý den. Aktivitu, které centrum nabízí, se dělí na pravidelné a nepravidelné. Z pravidelných to jsou Drobcí, Drobečci, Klubík pro rodiče s dětmi, Herna, které souhrnně nazýváme Kluby rodičů, dále Fitness cvičení pro ženy a Bodybalance a bodystyling. Program doplňuje pravidelná, nově zavedená služba Hlídaček, která se těší velké oblibě. Z nepravidelných aktivit jmenujme poradny s odborníky z oblasti práva, psychologie a logopedie, zdravotní a laktační poradnu, sociální poradnu a poradnu zabývající se osobním rozvojem. Již tradiční se stala Poradna a klubík pro těhotné. MaTami nabízí i osvětovou činnost ve formě besed a přednášek na aktuální témata, kurzy zvyšující rodičovské kompetence. Velmi oblíbený je bazárek dětského a těhotenského oblečení a bot.

Služby, které centrum nabízí, posilují rodičovské kompetence, zkvalitňují rodinné vztahy, podporují rodiny v péči o děti a jejich výchově. Služby a aktivity projektu jsou nízkoprahové a otevřené široké veřejnosti bez ohledu na sociální vrstvu. Svoji činnost jsme v roce 2014 rozšířili o konání příměstských táborů, výletů pro rodiny s dětmi, seniory i jednotlivce a hlídání dětí.

MaTami spolupracuje s mnoha místními organizacemi. Současně spolupracuje s odborníky z mnoha oblastí, zejména během osvětových přednášek, besed a poraden.

V roce 2014 byl počet návštěv dospělých 2 265 a dětí 1 896. Celkový počet jednotlivých rodin, které centrum navštívilo, byl 301. Kromě jiného se věnujeme charitativní činnosti. V letošním roce jsme podpořili benefičním koncertem malého Vašíka s dětskou obrnou a Justýnku s Williamsovým syndromem sběrem plastových a kovových víček, sběrem papíru a plastů.

Pro srovnání v roce 2013 navštívilo naše centrum 2507 dospělých a 1669 dětí. Celkový počet jednotlivých rodin, které centrum navštívily, byl 221.

Psána na základě metody SRS.



# 1. VIZE A CÍLE

Primárním cílem rodinného centra je prevence patologických jevů ve společnosti a v rodině. MaTami nabízí činnosti pro rodiny s dětmi, především pro matky na mateřské a rodičovské dovolené, které jim zajišťují pomoc a podporu za účelem jejich sociálního začlenění a jsou prevencí proti jejich sociálnímu vyloučení.

Stránka | 3

Naším posláním je vytvořit prostor, pro setkávání rodin s nejmenšími dětmi. Umožňujeme rodinám vzájemně se potkávat, vzdělávat se a aktivně využívat svých schopností a znalostí, být součástí komunity s podobnými radostmi a starostmi.

## Cíle sdružení

1. Oslovovat těhotné ženy a rodiče s malými dětmi a nabízet jim své služby.
2. Poskytovat veřejný prostor a herny pro vzájemné setkávání těhotných žen, rodičů a dětí, i široké veřejnosti.
3. Zlepšení společenského postavení matek a otců na mateřské a rodičovské dovolené na Poličsku.
4. Spolupracovat s orgány státní správy, samosprávy, úřady práce a jinými organizacemi.
5. Vytvořit prostor k seberealizaci rodičů s malými dětmi.
6. Zprostředkování poznatků o výchově, zdraví, vzdělávání, psychologii.
7. Obohatit děti o nové přátele, vztahy a zkušenosti, nabízet jim prostředí vzájemné důvěry.
8. Pomoc matkám při překonávání sociální izolace a vyrovnávání se s novou úlohou ženy a matky.
9. Pořádání akcí pro veřejnost, zlepšení soudržnosti mezi obyvateli a rozvoj komunity
10. Komunikace s médii – informovat pomocí novin a plakátů o činnosti a akcích „MaTami“.
11. Hledání finančních zdrojů a získávání finančních prostředků na chod „MaTami“ vlastních činností.

Pro rok 2015 plánujeme další rozšíření cílů organizace, zároveň transformaci na zapsaný spolek s čímž souvisí obměna stanov.

MaTami je centrum komunitní, multigenerační, poradenské, výchovné a vzdělávací. Zároveň slouží jako kontaktní místo. Snahou centra je vytipovat sociální problémy rodin a nabídnout řešení.

## 2. SOCIÁLNÍ PROBLÉM A JEHO ŘEŠENÍ

Stránka | 4

### 2.1 Sociální izolace rodin

U rodiče na mateřské či rodičovské dovolené dochází k osamocení v řešení každodenních potřeb rodiny, jako je očekávání dítěte, narození dítěte, péče o dítě, nástup dítěte do MŠ, ZŠ, návrat rodiče na trh práce.

Pomoc rodinného centra spočívá v podpoře vzniku svépomocných skupin, ve kterých dochází ke sdílení, vzájemné podpoře, přirozenému učení, dávání a přijímání. Přínos fungování svépomocných skupin, je přínosem pro celou rodinu. Rodina se stane součástí sociální skupiny, čímž dochází ke stabilizaci. Díky korigování skupiny proškolenou aktivizační pracovnící přebírá pozitivní prvky chování ve vztahu k dětem i ostatním členům skupiny a vede vědomé a zodpovědné rodičovství. Tento fakt má za následek snížení patologických jevů v rodině i ve společnosti. Rodiče mají možnost navštívit v centru celkem pět Klubů rodičů, z nichž tři jsou rozděleny dle věku dětí, dva jsou bez věkového omezení.

### 2.2 Nefungující primární prevence patologických jevů v rodině a společnosti

Záměrem rodinného centra je posílení primární prevence patologických jevů v rodině a ve společnosti. Lektorky rodičovských skupin zachytávají případné problémy, pomáhají je řešit, případně odkazují rodiče na konkrétního odborníka. Nedostatků a nedostupnosti informací předcházíme nízkoprahovým poradenstvím a spoluprací s odborníky. Rodiče mohli v RC MaTami navštívit zdarma poradnu právníckou, sociální, zdravotní, psychologickou, logopedickou, pro těhotné, laktační a poradnu osobního rozvoje. Síťováním služeb a spoluprací s dalšími prorodinnými organizacemi, se snažíme vytvořit záchrannou síť, která by rodinám v nouzi pomohla danou situaci překonat.

### 2.3 Pasivní rodičovství

Naší snahou je doplnit nabídku neformálního vzdělávání zejména pro děti a rodiče, ale i širokou veřejnost a aktivovat rodiny prostřednictvím programové škály zaměřené na rozvoj schopností a dovedností. Z kreativních jmenujme např. tvořivé dílny, ze sportovních Bodybalance a bodystyling, Fitness pro ženy a dívky. Ke zvyšování vědomostí zájemců nabízíme množství osvětových přednášek a

besed.

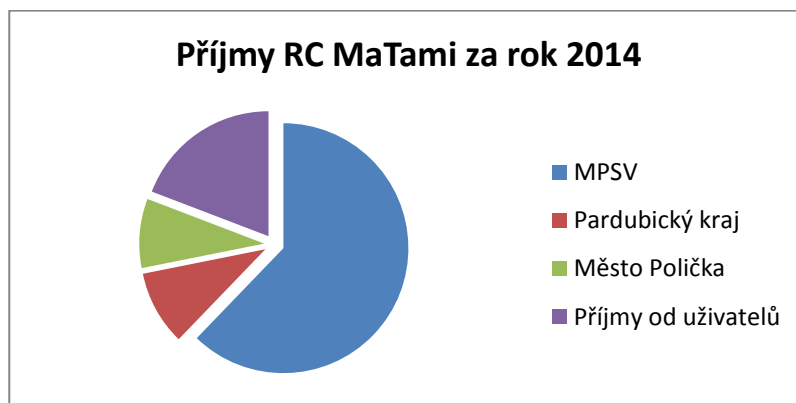
Přínos pro jednotlivé členy rodiny spočívá v získání přehledu, ve zvýšení schopností a dovedností dětí, matek, otců, rodičů i prarodičů (široké veřejnosti), což má za následek zvýšení sebevědomí a následně lepší uplatnění ve společnosti.

## 2.4 Občanská pasivita

Snahou RC je podílet se na společenském životě. Pracujeme na propojování vazeb mezi představiteli města a naší cílovou skupinou (formou pořádání besed a pravidelných předvánočních setkání se starostou města). Většina témat, do kterých se RC MaTami zapojuje, vychází z Komunitního plánu města Poličky a ze Střednědobého plánu rozvoje sociálních služeb Pardubického kraje.

## 2.5 Dlouhodobá udržitelnost rodinného centra

RC se každoročně potýká s nejistotou finančních prostředků, což způsobuje i nejistotu budoucího chodu centra. RC MaTami zaměstnává dva zaměstnance na 0,5 úvazek, 11 osob na DPP a 2 osoby OSVČ. Z dotace MPSV je dotována základní činnost. Další finanční prostředky získává RC MaTami z dotace Pardubického kraje, Města Polička, z členských příspěvků, pobytného a z vlastní činnosti = příjmy od uživatelů. Z níže uvedeného grafu je zřejmé, že centrum je odkázáno na dotaci MPSV.



### 3. ZDROJE, ODVEDENÁ PRÁCE A VÝSLEDKY BĚHEM VYKAZOVANÉHO OBDOBÍ

V roce 2014 jsme opět rozšířili činnost RC MaTami. Do programu jsme od března 2014 zařadili Klubík pro rodiče s dětmi (aktivita pro rodiče s dětmi bez omezení věku), od září 2014 hlídací službu – Hlídáček, jehož smyslem je především podpora matek při návratu na trh práce. Službu mohou maminky libovolně využívat k pohlídání svých dětí. Další novinkou v našem programu je letní příměstský tábor pro děti I. stupně ZŠ. Dále výlety pro rodiče s dětmi, seniory a jednotlivce.

Zdravé vaření bylo ukončeno s nástupem letních prázdnin. Důvodem se stalo kapacitní naplnění centra. Kontaktní místo má od září 2014 pravidelnou dobu, a to každé úterý a pátek. Ostatní pravidelné aktivity zůstávají víceméně stejné jako v roce 2013. Tradiční akce BAZÁREK proběhla v roce 2014 2x.

Pondělí	9.00 – 12.00	Klubík pro rodiče s dětmi
	9.30 - 11.00	Čtení pro děti (ve spolupráci s Městskou knihovnou)
Úterý	9.00 - 12.00	Drobečci (pro děti od 0 do 1 roku)
	13.00 – 15.00	Kontaktní místo
	17.00 - 19.00	Klub a poradna pro těhotné
Středa	8.00 – 12.00	Hlídáček
	15.00 – 17.30	Herna pro děti
	18.00 - 19.00	Fitness cvičení pro ženy
Čtvrtek	9.00 - 12.00	Drobci (pro děti od 2 do 3 let)
	16.00 – 18.00	Přednášky (dle programu)
Pátek	9.00 - 12.00	Drobci (pro děti do 1 do 2 roků)
	13.00- 15.00	Kontaktní místo
Neděle	18.00 – 19.00	Bodystyling a Bodybalance

### 3.1. Použité zdroje

Fungování centra na profesionální úrovni bylo možné díky dotaci MPSV v oblasti podpory rodiny. Díky grantu na podporu sociálních věcí z rozpočtu Pardubického kraje a díky dotaci města Poličky v programu dítě a volný čas. Důležitým finančním zdrojem byly i příjmy od uživatelů služeb.

### 3.2 Odvedená práce

V roce 2014 jsme uspořádali celkem 344 akcí (což je o 81 akcí více, než v roce 2013). Díky rozšíření spolupráce s pardubickou Amaltheou, o. s. a OSPODem Polička proběhlo v MaTami celkem 81 kontaktů. Centrum se stalo kontaktním místem, které tyto organizace využívají k asistovanému setkávání pěstounských rodin s rodinami biologickými (Amalthea, o. s.) a k setkávání se dětí s rodiči na neutrální půdě s možností hlídání (orgán sociálně-právní ochrany dětí a charita).

Z pravidelných aktivit mají největší návštěvnost Kluby rodičů (jmenovitě Drobečci, Drobci I. a II. (rozlišené dle věku), Herna a Klubík pro rodiče s dětmi (bez věkového omezení), které v centru probíhají každý den v dopoledních či odpoledních hodinách. Kluby jsou součástí projektu Čas pro rodinu. Hojně využívané jsou i poradny s odborníky. Vysokou návštěvnost jsme opět zaznamenali i na cvičení – Fitness pro ženy a dívky a Bodybalance a bodystyling.

### 3.3 Dosažené výsledky

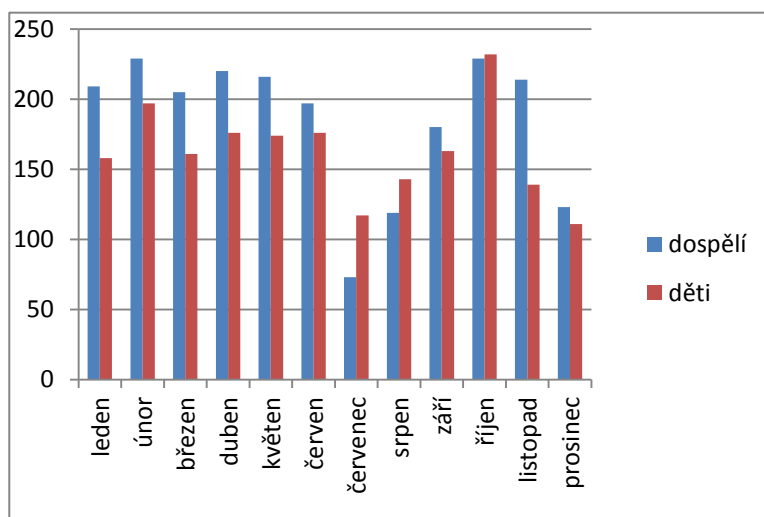
V roce 2014 byl počet návštěv dospělých 2 265 a dětí 1 896. Celkový počet jednotlivých rodin, které centrum navštívily, byl 301.

Jednotlivé kontakty:

Aktivity, které spadají do projektu Čas pro rodinu.	Počet za rok 2014	Návštěvnost dospělých	Návštěvnost dětí	Počet oslovených rodin
Kluby rodičů (psychosociální aktivity)	194	1431	1779	136
Přednášky	3	35	8	28
Besedy	5	21	0	16
Tréninkové aktivity	V rámci Klubů rodičů			
Poradny				
Pro těhotné	15	47	11	
zdravotní	8	36	52	
logopedická	6	41	42	

právní	6	18	16	
psychologická	8	14	8	
laktační	8	21	9	
sociální	8	16	6	
osobního rozvoje	8	14	5	
Kontaktní místo	81			
Kurz - Vedení rodičovských skupin	1	11 osob zam. RC i DPP		
<b>Aktivity, které nespádají do projektu Čas pro rodinu.</b>	<b>Počet akcí za rok 2014</b>	<b>Návštěvnost dospělých</b>	<b>Návštěvnost dětí</b>	<b>Počet oslovených rodin</b>
Bodybalance a bodystyling		288	0	
Fitness pro ženy a dívky		280	0	
Zdravé vaření	2	12	15	
Montessori dílna	7	41	53	
Dílny	5	27	51	

### Statistika návštěvnosti aktivit 2014





### 3.3 Shrnutí zdrojů, odvedené práce a výsledků ve vykazovaném období

		I.	II.	III.	IV.	V.	VI.	VII.	VIII.	IX.	X.	XI.	XII.	
--	--	----	-----	------	-----	----	-----	------	-------	-----	----	-----	------	--

Počet aktivit za rok 2014. Rozděleno dle aktivit, které spadají do projektu Čas pro rodinu a aktivit mimo projekt.

		I.	II.	III.	IV.	V.	VI.	VII.	VIII.	IX.	X.	XI.	XII.	Celkem
Čas pro rodinu	Klubík	0	0	1	1	4	3	0	0	4	4	3	3	23
	Drobečci	4	4	3	4	5	4	0	4	4	3	3	3	37
	Drobci	8	8	7	9	7	7	4	10	6	10	8	6	82
	Herna	4	4	3	5	4	5	0	0	3	4	3	3	34
	Poradny	4	6	6	6	7	7	0	1	5	6	5	3	52
	Klub pro těhotné	0	0	1	2	2	2	0	0	2	1	1	1	12
	Přednášky	0	1	0	0	0	0	0	0	0	0	1	1	3
	T.A.	0	0	0	1	0	0	0	0	0	1	2	0	4
	Besedy	0	0	1	0	1	1	0	0	1	1	0	0	5
Aktivity mimo projekt	Fitness pro ženy	4	3	3	5	4	3	4	3	3	5	4	3	40
	Bodystyling	4	4	5	4	4	4	3	3	4	4	5	2	42
	Dílny	0	0	0	1	0	0	2	2	0	1	1	0	7
	Přednášky	1	0	0	0	0	0	0	0	0	0	0	0	1
	Montessori	0	1	1	1	1	1	0	0	0	0	1	0	6
	Zdravé vaření	0	0	1	1	0	0	0	0	0	0	0	0	2
	Těhulky	2	2	1	1	2	0	2	2	1	0	0	1	12
	LPT	0	0	0	0	0	0	10	0	0	0	0	0	10
	Bazárek	0	0	1	0	0	0	0	0	1	0	0	0	1
Celkem	31	33	34	41	41	37	25	25	33	39	35	26	373	

#### Statistika počtu nabízených aktivit v roce 2014

Již od počátku činnosti MaTami klademe důraz na vzdělávání a šíření osvěty mnoha oblastech. Během naší činnosti jsme navázali partnerství s jinými organizacemi a hlavně odborníky z dalších oblastí, které využíváme hlavně pro poradny a přednáškovou činnost. Začali jsme vytvářet sítě, které byly a stále jsou prospěšné jak pro nás, tak hlavně pro rodiče, kteří naše centrum navštěvují. I pro rok 2014 platí, za nejnavštěvovanější aktivitu našeho centra Drobci a Drobečci, čili aktivity pro nejmenší. Rodiče si na těchto aktivitách, pod nenásilným vedením lektorky, vyměňují zkušenosti a rady, je zde patrná touha po vzájemném sdílení. Lektorka má možnost dovídat se, co opravdu cílová skupina potřebuje a podle těchto potřeb dále stavíme náš program.

## 4 PLÁNOVÁNÍ A VÝHLED DO BUDOUCNA

### 4.2 Plánování a cíle

I s menším rozpočtem jsme dokázali udržet většinu aktivit a zaměstnali dvě pracovnice na 0,5 úvazek. Jsme rádi, že zájem o naše aktivity má rostoucí tendenci. S tímto faktem, ale stoupá i náročnost na provoz centra a čas pro pracovníky v něm strávený, což se nedalo dlouhodobě na dobrovolné bázi udržet.

Stránka | 11

Vytyčili jsme si tyto cíle:

**Aktivní trávení volného času** - plnohodnotný čas rodičů trávený se svými dětmi, mohou se věnovat pouze jim bez ohledu na domácí povinnosti. Mohou trávit čas aktivním vzděláváním sebe sama. Rodiče jsou motivováni k aktivnímu zapojení se do činnosti MaTami.

**Nízkoprahovost a otevřenost** - MaTami je otevřené všem rasám, různým sociálním vrstvám a lidem s různým postižením. Členství ve sdružení není nutné. Na většinu aktivit není potřeba se nahlašovat. Může se (ale i nemusí) účastnit programu a může také kdykoli odejít. Podmínkou je respektování provozního řádu MaTami.

**Podpora zdravé a fungující rodiny** - snažíme se předcházet negativním jevům v rodině. Nároky kladené na rodiče v souvislosti s výchovou dětí neustále rostou, proto je potřeba rodiny podporovat např. vzděláváním v rodičovských kompetencích. Vyšší nároky jsou kladené i na partnerské vztahy, což je vidět na vzrůstajícím počtu singles nebo nesezdaných párů, proto je potřeba hovořit i o této oblasti.

**Poskytování plnohodnotných informací a síťování služeb** - rodiče se mohou obrátit se svými problémy a starostmi na aktivizační pracovnice, případně na koordinátorku centra. Po dobu činnosti MaTami jsme vytvořili síť odborníků z mnoha oblastí, na které se může rodič přes MaTami nakontaktovat. Zmínění odborníci vedou i připravované přednášky a kurzy, takže se s nimi mohou rodiče setkat i touto formou.

**Prevence sociální exkluze** - MaTami se v projektu snaží podporovat činnosti pro rodiny s dětmi, především pro matky na mateřské a rodičovské dovolené, která jim zajišťuje pomoc a podporu za účelem jejich sociálního začlenění, a dále působí jako prevence proti jejich sociálnímu vyloučení. Rodiče mohou v centru navazovat nové sociální kontakty (nová přátelství), a tím zabraňovat sociální

izolaci.

**Rozvoj dovedností dětí** - při aktivitách je podporován správný psychomotorický vývoje dětí, rozvoj jemné i hrubé motoriky, aktivní i pasivní slovní zásoby, rytmické a hudební cítění. Děti v rámci programu navazují sociální kontakty s vrstevníky, učí se nové sociální role za přítomnosti rodiče.

**Stanovení náplně centra dle potřeb rodičů a jejich dětí** - naší snahou je stále získávat od návštěvníků co nejvíce reakcí a podnětů, a ty poté začleňovat do programu a chodu centra.

**Zlepšování postavení žen na MD** - společností zlehčované postavení ženy ji žene co nejdříve zpět do zaměstnání, aby znovu nabyla společenského uznání. Naší snahou je zvýšení sebevědomí matek na mateřské dovolené. Uvědomění si hodnot, které společnosti přinášejí, ale i kompetencí, které mateřstvím a rodičovstvím získávají. Mateřská dovolená se může brát jako možnost k vlastnímu růstu.

Myslíme si, že se nám cíle podařilo naplnit ať už v rámci projektu Čas pro rodinu, tak i v dalších činnostech centra.

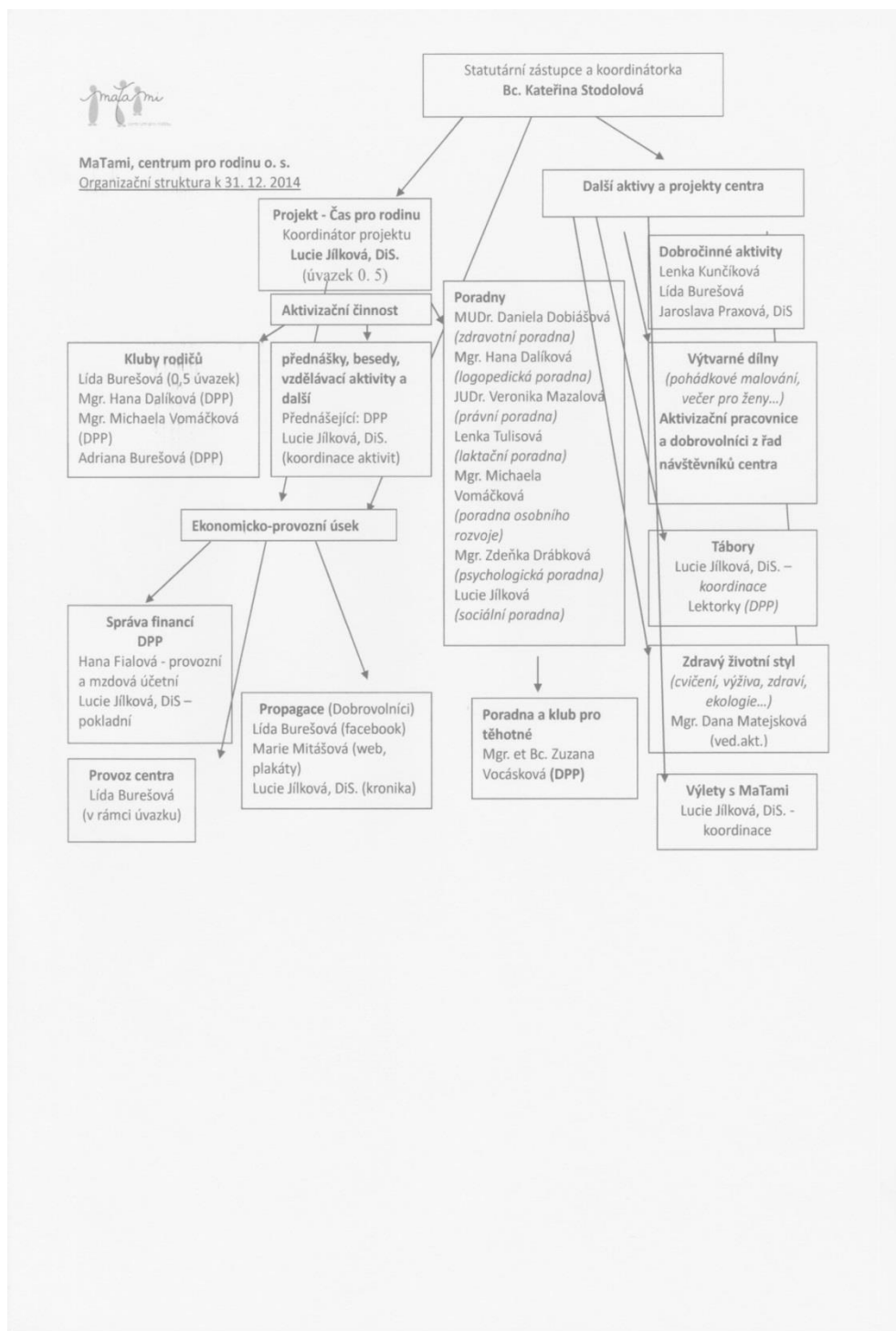
#### 4.2 Vnější faktory: příležitosti a rizika

Ve SWOT analýze komunitního plánu jsou brány aktivity pro rodiče s malými dětmi jako příležitost k dalšímu rozvoji v systému služeb v Poličce a blízkém okolí. Jedním z cílů komunitního plánování je právě podpora „fungující“ rodiny.

#### SWOT ANALÝZA


# 5 ORGANIZAČNÍ STRUKTURA A TÝM

## 5.1 Organizační struktura



## 5.2 Klíčoví zaměstnanci

Pracovní tým je rozdělen na složku statutární a výkonnou. Statutární složka se skládá z valné hromady, rady sdružení a revizní komise. Jejich úkoly jsou obsaženy ve stanovách. Výkonná složka je tvořena zaměstnanci RC MaTami.

Valná hromada je nejvyšším orgánem sdružení, který tvoří všichni členové sdružení. Schází se 1x ročně. V roce 2014 proběhla již šestá Valná hromada. Rada sdružení je výkonným a řídicím orgánem, má 8 členů. V čele stojí předsedkyně, kterou volí Rada občanského sdružení MaTami:

### Statutární složka sdružení:

#### Předsedkyně rady sdružení:

Bc. Kateřina Stodolová (statutární zástupkyně RC MaTami)

Místopředsedkyně sdružení: Lucie Jílková, DiS.

#### Rada sdružení:

Bc. Stodolová Kateřina

Jílková Lucie, DiS.

Mgr. Dalíková Hana

Mgr. Matejsková Dana

Burešová Lída

Kunčíková Lenka

Lenka Klouzalová, DiS.

Mgr. Vomáčková Michaela

### Výkonná složka sdružení:

Lída Burešová – aktivizační pracovnice

Mgr. Hana Dalíková – aktivizační pracovnice

Lucie Jílková, DiS. – koordinační činnost

Lenka Kunčíková – aktivizační pracovnice, výtvarná činnost

Mgr. Dana Matejsková – aktivizační pracovnice, sportovní aktivity

Marie Mitášová – webdesignerka

Bc. Kateřina Stodolová – statutární zástupkyně

Mgr. Michaela Vomáčková – aktivizační pracovnice

Externí odborní lektoři – přednášková činnost

Revizní komise:

Lenka Klouzalová, DiS.

Ing. Pavla Dvorská

Služby:

Olga Stodolová do 2/2014, Hana Fialová od 3/2014 – účetní

Marcela Kárská do 2/2014, od 3/2014 Lucie Jílková, DiS. – pokladník

### 5.3 Partnerství, spolupracující organizace

Za dobu činnosti centra jsme si vytvořili stabilní spolupráci s mnoha organizacemi působícími na Poličsku i v Pardubickém kraji. Díky vytvoření kontaktního místa v RC MaTami vznikla pravidelná spolupráce s OSPODem, Oblastní charitou Polička a Amaltheou o.s.

1.		<b>CENTRUM BOHUSLAVA MARTINU</b> (užíváme jejich prostory, spolupracujeme na Kulturním létě, na dětském festivalu Skřítkování,..)
2.		<b>MĚSTO POLIČKA</b> (podpora RC MaTami, zároveň podpora projektu Čas pro rodinu)
3.		<b>MĚSTSKÁ KNIHOVNA V POLIČCE</b> (projekt Celé Česko čte dětem, spolupráce při přednášce Internet bezpečný dětem)
4.		<b>STŘEDISKO VOLNÉHO ČASU MOZAIKA POLIČKA</b> (spolupráce na Dětském dni)

5.		<b>o. s. PONTOPOLIS</b> (kurz Angličtina pro nejmenší- <i>Pro předškolní děti od 4 - 6 let.</i> Výuka angličtiny zábavnou formou), spolupráce na projektu pro získání dobrovolníka z Evropské dobrovolné služby
6.		<b>MPSV</b> (podpora projektu Čas pro rodinu)
7.		<b>PARDUBICKÝ KRAJ</b> (podpora projektu Čas pro rodinu)
8.		<b>OSPOD (orgán sociálně právní ochrany dětí) Polička –</b> využívá centrum jako kontaktní místo
9.		<b>ALMATHEA o. s.</b> (asistovaná setkávání pěstounských rodin s rodinami biologickými v prostorách našeho centra)
10.		<b>SVATOJOSEFSKÁ JEDNOTA PRO POLIČKU A OKOLÍ –</b> dohoda o spolupráci v rámci projektu revitalizace víceúčelového areálu „Zahrady u Mlýna“, akce „Vítání léta“
12.		<b>OBLASTNÍ CHARITA POLIČKA –</b> pořádání vzdělávacích přednášek a seminářů, charita využívá prostor centra jako kontaktní místo
13.		<b>MC a RC Krůček Svitavy:</b> vzdělávací činnost, zvyšování rodičovských kompetencí, tréninkové aktivity, vzdělávací kurz pro tým MaTami

Spolupracovali jsme s odborníky při přednáškové činnosti:



- MUDr. Daniela Juklová
- Mgr. Zdeňka Drábková
- Petra Poloková
- Mgr. Jan Jukl
- Mgr. Jana Flídrová
- Mgr. Alena Saidlová
- Bc. Martina Černíková

## 6 PROFIL RC MaTami

### 6.1 Obecné informace

Poličské MaTami, centrum pro rodinu o. s. (dále jen MaTami) bylo zaregistrováno v červnu roku 2009, od listopadu 2010 sídlí v prostorách Centra Bohuslava Martinů v Poličce. Jak již z názvu vyplývá, je zaměřeno především na rodiny s dětmi od 0 do 6 let.

Cílem MaTami je vytvoření bezbariérového a otevřeného prostoru, který by umožnil nastávajícím rodičům, rodičům s malými dětmi, prarodičům s vnoučaty a všem těm, kterým jsou témata mateřství a rodičovství blízká, vzájemně se potkávat, vzdělávat, rozvíjet své rodičovské kompetence, anebo jenom být součástí komunity s podobnými radostmi a starostmi.

Aktivními členy jsou zejména ženy na MD a RD a další, se zájmem o tématiku zdravého a aktivního rodičovství. Lektoři a další pracovníci využívají z velké části vlastního potenciálu a dále se vzdělávají v oblasti práce s rodinou, dětmi, ale i práce v neziskové organizaci.

Aktivity probíhají po celý školní rok i o prázdninách, rozdělujeme je na pravidelné a nepravidelné - tematické. Centrum je otevřeno od pondělí do pátku, nárazově pořádáme i víkendové akce, přednášky, vzdělávací kurzy, příměstské tábory a výlety pro rodiny s dětmi, seniory i jednotlivce. Kromě jiného se věnujeme i charitativní činnosti. Uspořádali jsme Benefiční koncert pro Vašíka, sbíráme víčka pro Justýnku a při Bazárku funguje charitativní sbírka šatstva, která je určena matkám a dětem z Azylového domu v Koclířově.

MaTami má dva zaměstnance na 0,5 úvazek. Na dohodu o provedení práce (DPP) pracuje 11 pracovníků. V roce 2014 RC MaTami uzavřelo 11 DPP a zaměstnalo celkem 10 žen a jednoho muže.

## 6.2 Enviromentální a sociální profil

MaTami, centrum pro rodinu o. s. poskytuje služby rodinám s nejmenšími dětmi v Poličce a okolí. Je jedinou organizací s tímto zaměřením v dané lokalitě. Aktivita RC MaTami reagují na potřeby rodin s dětmi i na situaci na Poličsku. Vytváří prostor pro setkávání nastávajících rodičů, rodičů s malými dětmi, prarodičů a dalších se zájmem o tematiku rodičovství.

Centrum se snaží podporovat rodiny na Poličsku a působit preventivně proti sociálnímu vyloučení rodičů na rodičovské dovolené. Rodiče mohou v centru trávit společně svůj volný čas. Pokud chtějí, mají možnost využít svého potenciálu, a to při přednáškách, kurzech, dobrovolných aktivitách nebo dobročinných projektech. Už jen tím, že se podílejí na činnosti centra jako dobrovolníci, neztrácejí své pracovní návyky a navíc získávají i nové kompetence.

Většina témat, která v projektu řešíme, vychází z komunitního plánu Města Poličky, na jehož tvorbě jsme se podíleli a ze Střednědobého plánu rozvoje sociálních služeb Pardubického kraje. Ve SWOT analýze komunitního plánu jsou brány aktivity pro rodiče s malými dětmi jako příležitost k dalšímu rozvoji v systému služeb v Poličce a blízkém okolí. Jedním z cílů komunitního plánování je právě podpora „fungující“ rodiny.

## 7 FINANCE A ÚČETNICTVÍ 2014

<b>Příjmy</b>	
Ministerstvo práce a sociálních věcí	180 514,00 Kč
Pardubický kraj	28 000,00 Kč
Město Polička	26 000,00 Kč
MaTami – příjem od uživatelů:	
- Členské příspěvky	6 000,00 Kč
- Pobytné	122 990,00 Kč
- Příjem z vedlejší činnosti (bazárek, inzerce, úroky)	61 948,00 Kč
<b>Příjmy celkem</b>	<b>425 452,00 Kč</b>
<b>Výdaje</b>	
Materiál	16 988,00 Kč
Osobní náklady	310 468,00 Kč
Ostatní:	
- Školení a kurzy	10 750,00 Kč
- Poplatky za vedení účtu	465,00 Kč
- Členský příspěvek do sítě MC	1 000,00 Kč
- Cestovné	2 948,00 Kč
- Provozní služby	80 932,00 Kč
- Poštovné	352,00 Kč
<b>Výdaje celkem</b>	<b>423 903,00 Kč</b>
<b>Výsledek hospodaření za rok 2014</b>	<b>1 549,00 Kč</b>

## 8 PŘÍLOHY